



การกำหนดตำแหน่งทางวิชาการ: ต้องรู้ ควรรู้ และทำความเข้าใจ เพื่อความสำเร็จ

อ.ก.พ.อ.วิชาการฯ

กองส่งเสริมและพัฒนาคุณภาพ
สำนักงานปลัดกระทรวงการอุดมศึกษาฯ

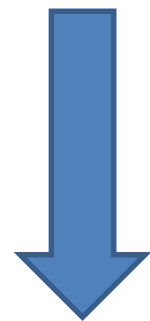
**แนวทางการพิจารณากำหนด
ตำแหน่งทางวิชาการ
ตามประกาศ ก.พ.อ. พ.ศ. 2564**

9 ก.ย. 2567

**ศ.สุทธีพร จิตต์มิตรภาพ
สุทิสรา จันทมุกดา
หทัยกาญจน์ ทิพย์มา**

เกณฑ์การขอกำหนดตำแหน่ง ทางวิชาการในปัจจุบัน

ข้าราชการ



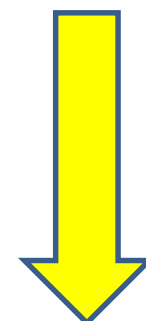
ประกาศ ก.พ.อ. เรื่อง หลักเกณฑ์และวิธีการ
พิจารณาแต่งตั้งบุคคลให้ดำรงตำแหน่ง

ผู้ช่วยศาสตราจารย์

รองศาสตราจารย์ และศาสตราจารย์

พ.ศ. 2564

พนักงานมหาวิทยาลัย



ข้อบังคับ

ของมหาวิทยาลัย

อาจารย์ ม เอกชน

กฎหมายที่เกี่ยวข้อง

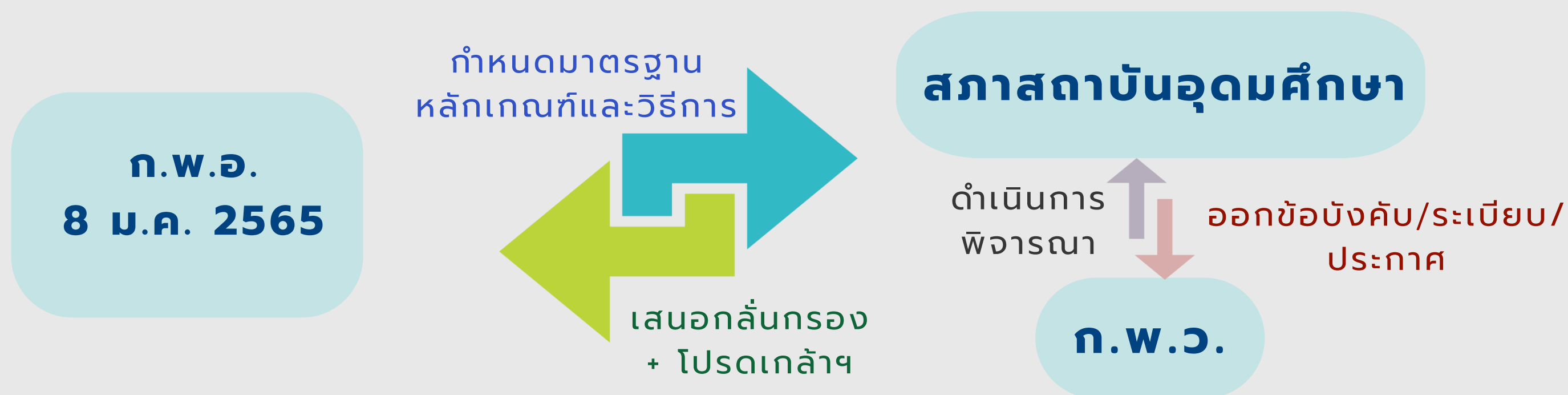
ข้าราชการ

- พ.ร.บ. ก.พ.อ. พ.ศ. 2547 และที่แก้ไขเพิ่มเติม (ฉบับที่ 2) พ.ศ. 2551 และ (ฉบับที่ 3) พ.ศ. 2559 (ม. 14(3) และ ม. 28)
- ประกาศ ก.พ.อ. เรื่องหลักเกณฑ์และวิธีการพิจารณาแต่งตั้งบุคคลให้ดำรงตำแหน่ง ผศ. รศ. และ ศ. พ.ศ. 2564

พนักงาน

- พ.ร.บ. ก.พ.อ. พ.ศ. 2547 และที่แก้ไขเพิ่มเติม (ฉบับที่ 2) พ.ศ. 2551 (ม. 65/1 + 65/2)
- พ.ร.บ. สถาบันอุดมศึกษา
- ข้อบังคับ

กฎกระทรวง มาตรฐานการขอตำแหน่งทางวิชาการในสถาบันอุดมศึกษา พ.ศ. 2565



ประกาศ ก.พ.อ.

เรื่อง หลักเกณฑ์และวิธีการพิจารณาแต่งตั้งบุคคลให้ดำรงตำแหน่ง
ผู้ช่วยศาสตราจารย์ รองศาสตราจารย์ และศาสตราจารย์ พ.ศ. ๒๕๖๔

เพื่อให้หลักเกณฑ์การแต่งตั้งบุคคลให้ดำรงตำแหน่งผู้ช่วยศาสตราจารย์ รองศาสตราจารย์ และศาสตราจารย์ เป็นช่องทางในการพัฒนาคุณภาพวิชาการและนวัตกรรมของประเทศให้มีความหลากหลาย เพิ่มขึ้นสอดคล้องกับความหลากหลายของศาสตร์ทั้งปวง รวมทั้งครอบคลุมผลงานที่คณาจารย์ได้นำ ความรู้ความเชี่ยวชาญในสาขาวิชาของตนมาใช้ในการแก้ไขปัญหาและพัฒนาประเทศ ชุมชน หรือสังคม โดยเน้นการนำไปใช้จริงที่สามารถประเมินผลลัพธ์และผลกระทบที่เกิดขึ้นได้ ตลอดจนเร่งรัด ให้สถาบันอุดมศึกษาไทยก้าวสู่ความเป็นสถาบันอุดมศึกษาชั้นนำระดับนานาชาติและเพิ่มขีดความสามารถ ในการแข่งขันของประเทศ

อาศัยอำนาจตามความในมาตรา ๑๔ (๓) และมาตรา ๒๘ แห่งพระราชบัญญัติระเบียบข้าราชการพลเรือนในสถาบันอุดมศึกษา พ.ศ. ๒๕๔๗ พระราชบัญญัติระเบียบข้าราชการพลเรือน ในสถาบันอุดมศึกษา (ฉบับที่ ๒) พ.ศ. ๒๕๕๑ และพระราชบัญญัติระเบียบข้าราชการพลเรือน ในสถาบันอุดมศึกษา (ฉบับที่ ๓) พ.ศ. ๒๕๕๙ ก.พ.อ. จึงกำหนดหลักเกณฑ์และวิธีการพิจารณา แต่งตั้งบุคคลให้ดำรงตำแหน่งผู้ช่วยศาสตราจารย์ รองศาสตราจารย์ และศาสตราจารย์ เพื่อให้ สถาบันอุดมศึกษาใช้เป็นแนวทางในการออกข้อบังคับ ทั้งนี้ สภาสถาบันอุดมศึกษาอาจกำหนดหลักเกณฑ์ เพื่อให้สอดคล้องและเหมาะสมกับพันธกิจและนโยบายการพัฒนาอาจารย์ของแต่ละสถาบันอุดมศึกษาได้ แต่ต้องไม่ต่ำกว่ามาตรฐานกลางที่ ก.พ.อ. กำหนด สำหรับกรณีพนักงานในสถาบันอุดมศึกษาเป็นอำนาจ ของสภาสถาบันอุดมศึกษาที่จะกำหนดข้อบังคับเกี่ยวกับหลักเกณฑ์และวิธีการพิจารณาแต่งตั้งบุคคล ให้ดำรงตำแหน่งทางวิชาการได้เองตามที่เห็นสมควร โดยอาศัยอำนาจตามมาตรา ๖๕/๑ และมาตรา ๖๕/๒ แห่งพระราชบัญญัติข้าราชการพลเรือนในสถาบันอุดมศึกษา พ.ศ. ๒๕๕๑ ประกอบกับกฎหมาย ของแต่ละสถาบันอุดมศึกษา แต่ให้คำนึงถึงมาตรฐานของ ก.พ.อ. ดังต่อไปนี้

ข้อ ๑ ให้ยกเลิกประกาศ ก.พ.อ. และเอกสารแนบท้ายประกาศ ก.พ.อ. ดังนี้

๑.๑ ประกาศ ก.พ.อ. และเอกสารแนบท้ายประกาศ ก.พ.อ. เรื่อง หลักเกณฑ์ และวิธีการพิจารณาแต่งตั้งบุคคลให้ดำรงตำแหน่งผู้ช่วยศาสตราจารย์ รองศาสตราจารย์ และศาสตราจารย์ พ.ศ. ๒๕๖๓

๑.๒ ประกาศ ก.พ.อ. เรื่อง หลักเกณฑ์และวิธีการพิจารณาแต่งตั้งบุคคลให้ดำรงตำแหน่ง ผู้ช่วยศาสตราจารย์ รองศาสตราจารย์ และศาสตราจารย์ (ฉบับที่ ๒) พ.ศ. ๒๕๖๓

๑.๓ ประกาศ ก.พ.อ. เรื่อง หลักเกณฑ์และวิธีการพิจารณาแต่งตั้งบุคคลให้ดำรงตำแหน่ง ผู้ช่วยศาสตราจารย์ รองศาสตราจารย์ และศาสตราจารย์ (ฉบับที่ ๓) พ.ศ. ๒๕๖๓

๑.๔ ประกาศ ก.พ.อ. เรื่อง หลักเกณฑ์และวิธีการพิจารณาแต่งตั้งบุคคลให้ดำรงตำแหน่ง ผู้ช่วยศาสตราจารย์ รองศาสตราจารย์ และศาสตราจารย์ (ฉบับที่ ๔) พ.ศ. ๒๕๖๔

ข้อ ๒ ประกาศ ก.พ.อ. นี้ ให้ใช้บังคับตั้งแต่วันถัดจากวันประกาศในราชกิจจานุเบกษาเป็นต้นไป

หมวด ๑

การแต่งตั้งอาจารย์ประจำให้ดำรงตำแหน่งทางวิชาการทั่วไป

ข้อ ๓ ให้สภาสถาบันอุดมศึกษาแต่งตั้งคณะกรรมการพิจารณาตำแหน่งทางวิชาการ จากบัญชีรายชื่อผู้ทรงคุณวุฒิเพื่อแต่งตั้งเป็นคณะกรรมการพิจารณาตำแหน่งทางวิชาการที่ ก.พ.อ. กำหนด ประกอบด้วย

๓.๑ ประธานกรรมการ ซึ่งแต่งตั้งจากกรรมการสภาสถาบันอุดมศึกษาประเภท ผู้ทรงคุณวุฒิที่มีตำแหน่งศาสตราจารย์
๓.๒ กรรมการผู้ทรงคุณวุฒิ จำนวนไม่น้อยกว่าหกคน ซึ่งต้องไม่ใช่บุคลากรและ ไม่เคยเป็นบุคลากรในสังกัดสถาบันอุดมศึกษาอื่น โดยครอบคลุมคณะหรือสาขาวิชาที่มีการจัดการเรียนการสอน ในสถาบันอุดมศึกษา

ในกรณีที่สถาบันอุดมศึกษาไม่มีกรรมการสภาสถาบันอุดมศึกษาประเภทผู้ทรงคุณวุฒิ ที่ดำรงตำแหน่งศาสตราจารย์ ให้แต่งตั้งศาสตราจารย์จากบัญชีรายชื่อผู้ทรงคุณวุฒิที่ ก.พ.อ. กำหนด ซึ่งไม่ใช่กรรมการสภาสถาบันอุดมศึกษาประเภทผู้ทรงคุณวุฒิเป็นประธานกรรมการก็ได้

ข้อ ๔ การพิจารณาแต่งตั้งอาจารย์ประจำให้ดำรงตำแหน่งผู้ช่วยศาสตราจารย์ รองศาสตราจารย์ และศาสตราจารย์ ให้พิจารณาจากคุณสมบัติเฉพาะตำแหน่ง ผลการสอน ผลงานทางวิชาการ และจริยธรรมและจรรยาบรรณทางวิชาการ ตามที่กำหนดในประกาศนี้และเอกสารแนบท้าย

การพิจารณาแต่งตั้งในวรรคหนึ่งกระทำได้ ๒ วิธี คือ การแต่งตั้งโดยวิธีปกติ และการแต่งตั้ง โดยวิธีพิเศษ

ข้อ ๕ การแต่งตั้งอาจารย์ประจำให้ดำรงตำแหน่งทางวิชาการโดยวิธีปกติให้ดำเนินการ ตามหลักเกณฑ์ ดังนี้

๕.๑ การแต่งตั้งให้ดำรงตำแหน่งผู้ช่วยศาสตราจารย์

๕.๑.๑ คุณสมบัติเฉพาะตำแหน่ง

ในกรณีที่สำเร็จการศึกษาระดับปริญญาตรีหรือเทียบเท่า ผู้นั้น ต้องดำรงตำแหน่งอาจารย์ และทำการสอนมาแล้วไม่น้อยกว่าหกปี หรือ

ในกรณีที่สำเร็จการศึกษาระดับปริญญาโทหรือเทียบเท่า ผู้นั้น ต้องดำรงตำแหน่งอาจารย์ และทำการสอนมาแล้วไม่น้อยกว่าสี่ปี หรือ

ประเด็นต่างๆ ที่ **ต้อง** ทราบ ในการขอกำหนดตำแหน่ง



กพอ.อว. / สภามหาวิทยาลัย

อ.ก.พ.อ. วิชาการฯ

คณะกรรมการพิจารณาผลงานวิชาการ (กพว)

ตำแหน่งวิชาการ ตามประเภท/สาขาที่เหมาะสม
จริยธรรมและจรรยาบรรณทางวิชาการ

องค์ประกอบในการประเมินเพื่อกำหนดตำแหน่งวิชาการ

ใคร อย่างไร

การแต่งตั้ง



จำแนกได้ดังนี้

หมวด 1

การแต่งตั้งอาจารย์ประจำ
ให้ดำรงตำแหน่งทางวิชาการ

ทั่วไป

หมวด 2

การแต่งตั้งอาจารย์ประจำ
ให้ดำรงตำแหน่งทางวิชาการ

เฉพาะด้าน

องค์ประกอบในการกำหนด ตำแหน่งวิชาการ



สำนักงานปลัด
กระทรวงการอุดมศึกษา
วิทยาศาสตร์ วิจัยและนวัตกรรม

คุณสมบัติ



ผลการสอน



ตำแหน่ง
วิชาการ



ผลงาน
ทางวิชาการ



จรรยาบรรณ &
จรรยาบรรณ



ใคร ต้องรู้

อาจารย์ผู้ขอ ผู้บังคับบัญชา

กพวก ผู้ทรงคุณวุฒิ

เจ้าหน้าที่???

ทำไม จนท ต้องรู้

รับ / ตรวจ เอกสารแบบฟอร์ม

การขอกำหนดตำแหน่งที่มีความสมบูรณ์

ใคร รับรอง

คนบดี ผู้บังคับบัญชา

วันที่ลงนามรับรอง

- แต่งตั้งให้ดำรงตำแหน่งทางวิชาการไม่ก่อนวันที่ผู้บังคับบัญชาลงนามรับรองคุณสมบัติ





คุณสมบัติเฉพาะตำแหน่ง



ผู้ช่วยศาสตราจารย์



รองศาสตราจารย์

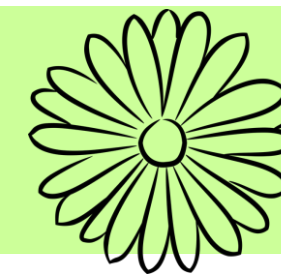


ศาสตราจารย์

คุณสมบัติเฉพาะตัวบุคคล
สถาบันที่จบการศึกษา
วุฒิการศึกษา
ระยะเวลาที่ปฏิบัติงาน
หน้าที่รับผิดชอบในการสอน



คุณสมบัติเฉพาะตำแหน่งที่จะขอกำหนด



อาจารย์

วุฒิ / หน้าที่รับผิดชอบ
เวลาปฏิบัติงาน

ป.ตรี = 6 ปี

ป.โท = 4 ปี

ป.เอก = 1 ปี

และผ่านการทดลองปฏิบัติงาน

รองศาสตราจารย์

เป็น
รองศาสตราจารย์

= 2 ปี

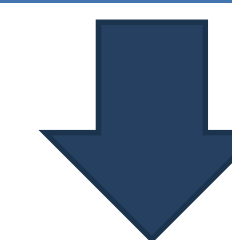
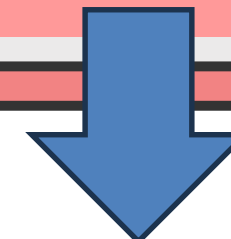
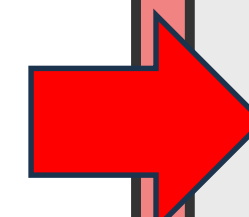
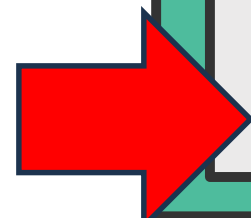
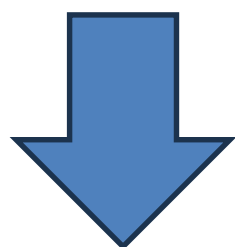
ศาสตราจารย์

ผู้ช่วยศาสตราจารย์

เป็น
ผู้ช่วยศาสตราจารย์

2 ปี

ศาสตราจารย์เงินเดือนสูง





กรณีนี้บ่งระยะเวลาในการดำรงตำแหน่งทางวิชาการ

ไม่เป็นไปตามหลักเกณฑ์ที่กำหนด

- คุณสมบัติที่เทียบได้ไม่เท่าระดับปริญญาที่ กมอ. รับรอง
- สำเร็จการศึกษาจากสถาบันที่ไม่ได้รับการรับรองมาตรฐาน
- ไม่ระบุข้อมูลกรณีได้รับแต่งตั้งเป็นอาจารย์ประจำจากสถาบันอุดมศึกษาของรัฐหรือเอกชนแห่งอื่น
- ไม่ระบุข้อมูลกรณีเคยดำรงตำแหน่งอาจารย์พิเศษ



ภาวะการสอนและ การประเมินผลการสอน



ผู้ช่วยศาสตราจารย์



รองศาสตราจารย์

- ต้องมีชั่วโมงสอนประจำวิชาใดวิชาหนึ่งที่กำหนดไว้ในหลักสูตรของสถาบัน ซึ่งเทียบค่าได้**ไม่น้อยกว่าสามหน่วยกิตระบบทวิภาค**
- **เสนอเอกสารหลักฐาน**ประกอบการประเมิน

คณะกรรมการพิจารณาตำแหน่งทางวิชาการ (กพว) ของสถาบันฯ

ทำหน้าที่ประเมินผลการสอนตามข้อบังคับของสภาสถาบันฯ

ทั้งนี้ อาจแต่งตั้ง**คณะกรรมการ**เพื่อประเมินผลการสอนได้



ศาสตราจารย์

ต้องมีชั่วโมงสอนประจำวิชาใดวิชาหนึ่งที่กำหนดไว้ในหลักสูตรของสถาบัน ซึ่งเทียบค่าได้**ไม่น้อยกว่าสามหน่วยกิตระบบทวิภาค**

การตรวจสอบและประเมิน องค์ประกอบในการกำหนดตำแหน่งวิชาการ

กลวิธีและกระบวนการในการถ่ายทอดความรู้

+
เอกสารประกอบการสอน
ใช้เพื่อประเมินการสอน
ในระดับ ผศ.

เอกสารคำสอน
ใช้เพื่อประเมินการ
สอนในระดับ รศ.

ตำแหน่งศาสตราจารย์
ไม่ต้องประเมินการสอน

สาขา / อนุสาขา ที่ประสงค์
วุฒิการศึกษา
ระยะเวลาที่ปฏิบัติงาน
ภาระในการสอน

คณะ กก ประเมินการสอน

คุณสมบัติ

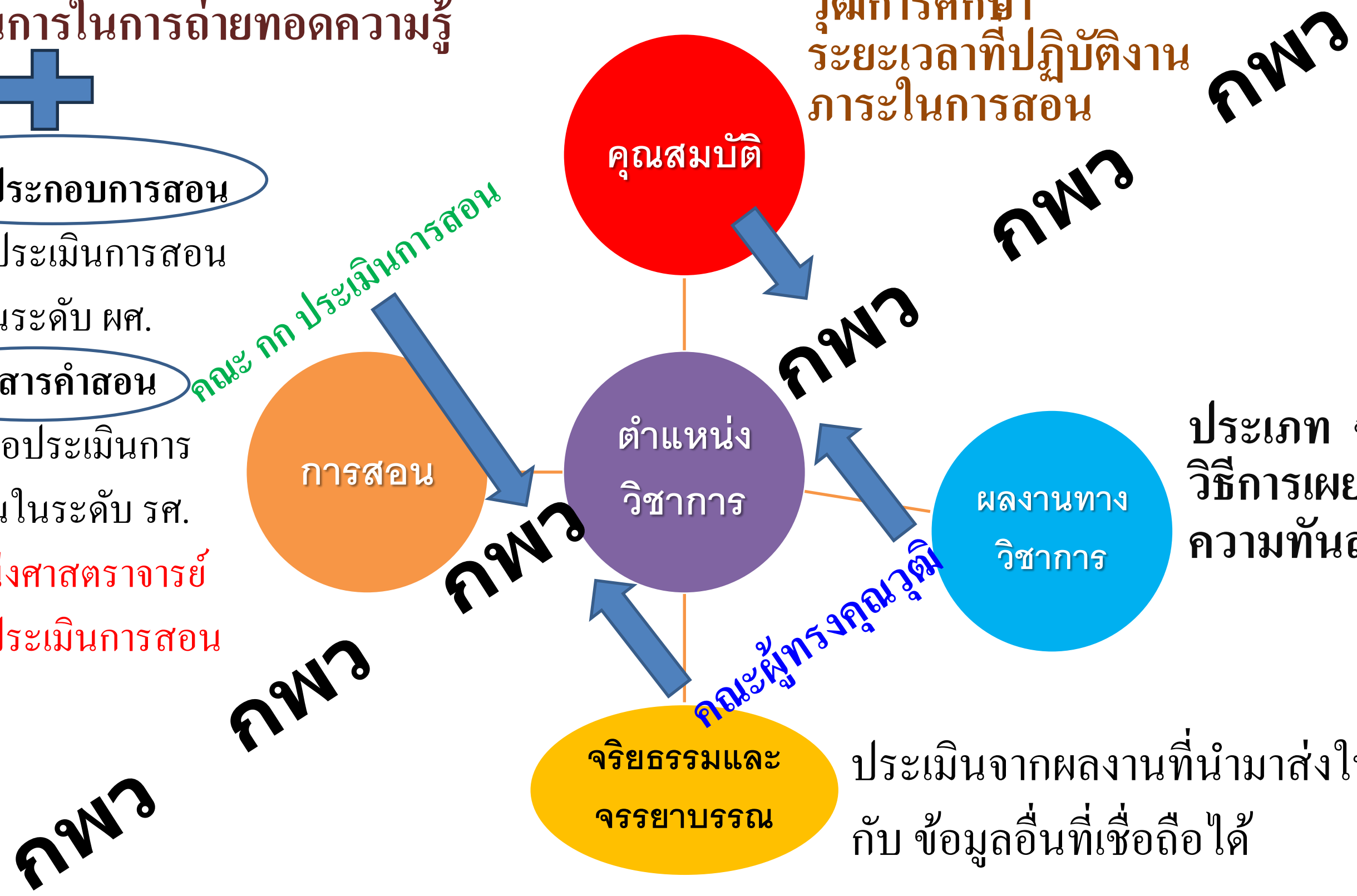
การสอน

ตำแหน่ง
วิชาการ

ผลงานทาง
วิชาการ

จริยธรรมและ
จรรยาบรรณ

ประเมินจากผลงานที่นำมาส่งให้ประเมิน
กับ ข้อมูลอื่นที่เชื่อถือได้



ตำแหน่งวิชาการ ตามสาขาที่พิจารณา

ให้ผู้เสนอขอกำหนดตำแหน่ง

**ระบุสาขาวิชาการ / อนุสาขา
ที่มีการกำหนดไว้เป็นหลักโดย กพอ**

เพื่อให้ใช้ชื่อสาขา / อนุสาขา ที่มีความเหมือนกัน ไม่ปล่อยอิสระจนมีสาขาวิชาที่เรียกชื่อต่าง ๆ กัน
ซึ่งจะให้ประโยชน์ในการแต่งตั้งผู้ทรงคุณวุฒิในสาขาวิชาที่เสนอขอกำหนดตำแหน่งด้วย

ปัจจุบันนอกจากกำหนดชื่อแล้วยัง **กำหนดรหัส** ด้วย

สร้าง “มาตรฐาน” ของสาขาวิชา / ความเชี่ยวชาญเฉพาะ

ผลงานที่เสนอ ทั้งวิจัย ตำรา/หนังสือ ผลงานอื่นๆ

จึงต้องแสดงถึงความเชี่ยวชาญเฉพาะด้านนั้น



ถ้าเป็นอนุสาขา ก็จะมีเฉพาะเจาะจง ตามความประสงค์ของผู้ดำรงตำแหน่ง
เมื่อได้รับตำแหน่งวิชาการสาขา / อนุสาขา หนึ่งแล้ว จะเปลี่ยนแปลงได้??



สาขาวิชา

ประเด็นอื่น ๆ

- สาขาวิชาที่เสนอขอ ไม่สอดคล้อง กับบัญชีรายชื่อสาขาวิชาที่กำหนด
- สาขาวิชาที่มีหลายชื่อในรหัสเดียวกันให้เลือกระบุเพียงสาขาวิชาใด สาขาวิชาหนึ่งเท่านั้น
เช่น สาขาวิชาศึกษาศาสตร์ หรือ สาขาวิชาการศึกษา หรือ สาขาวิชาครุศาสตร์
- กรณีที่ขอกำหนดตำแหน่งทางวิชาการในระดับตำแหน่งที่สูงขึ้น ต้องขอในสาขาวิชาที่เคยเทียบเคียงสาขาวิชาไว้แล้ว ทั้งนี้ หากไม่ขอในสาขาวิชาที่เคยเทียบเคียงสาขาวิชาไว้
ก.พ.ว. จะต้องพิจารณาว่าเป็นการข้ามศาสตร์อันเป็นเหตุให้ต้องขอโดยวิธีพิเศษหรือไม่
- สาขาวิชาที่เสนอขอไม่สอดคล้องกับผลงานทางวิชาการและไม่แสดงให้เห็นถึงความเชี่ยวชาญ
ของผู้ขอ

การประเมินผลการสอน

1. ประเมินการสอน (รายวิชาในหลักสูตร) ทำโดยองค์คณะ ตามระเบียบ
กลวิธีในการถ่ายทอดความรู้ และเอกสาร (หรือสื่อการสอน) ที่ใช้ในการสอน
2. ชั่วโมงสอน – สอนประจำรายวิชาในหลักสูตรเทียบค่าน้อยกว่า 3 หน่วยกิตใน
ระบบทวิภาค
3. ระดับคุณภาพ
ผู้ช่วยศาสตราจารย์ : “ชำนาญ”
รองศาสตราจารย์ : “ชำนาญพิเศษ”
ศาสตราจารย์ : “ไม่ต้องประเมิน”



ทำการประเมินผลการสอน ก่อนยื่นขอกำหนดตำแหน่งได้หรือไม่

ข้อดี / ข้อเสีย

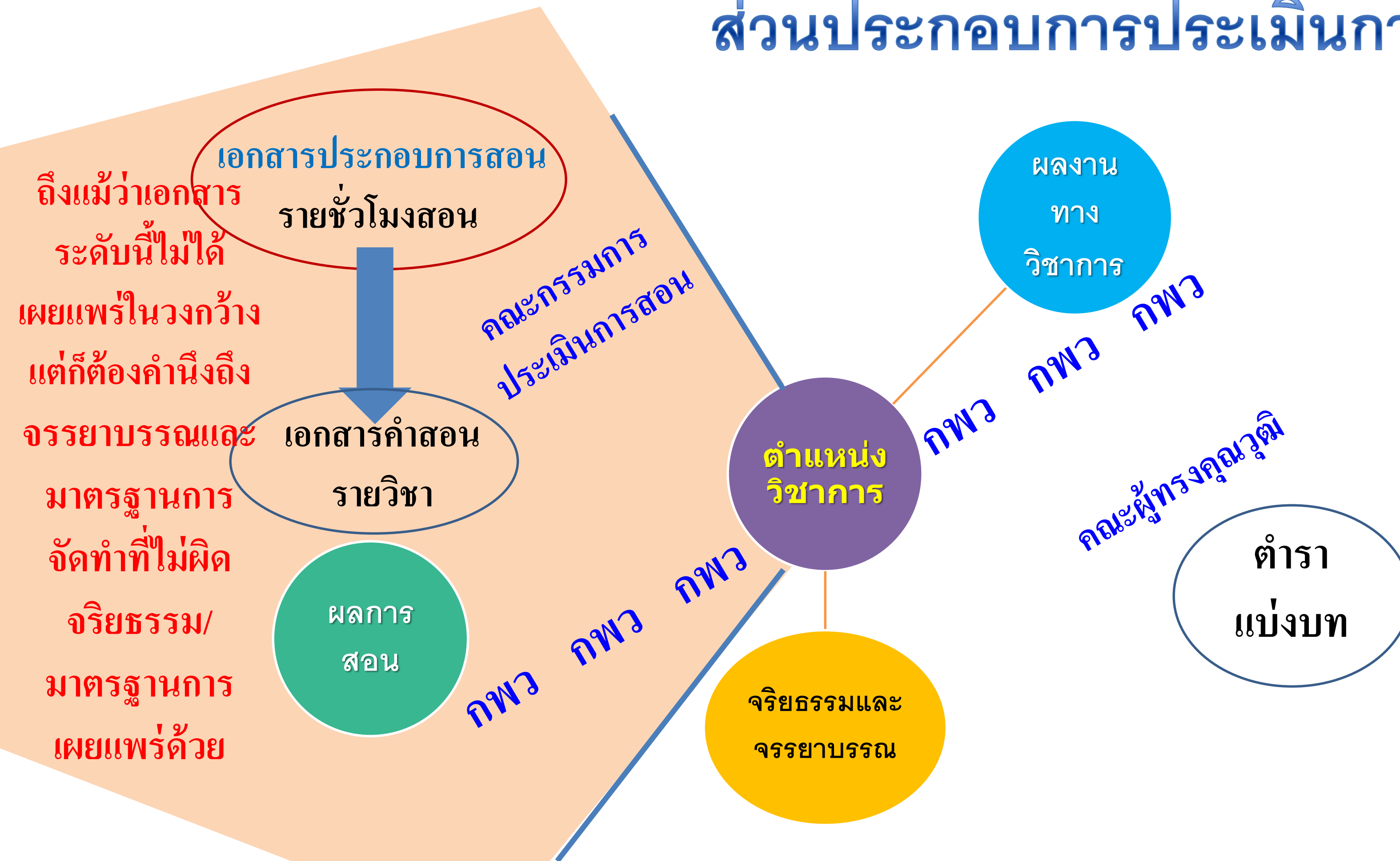
เกณฑ์หรือระเบียบ

ข้อพึงระมัดระวัง

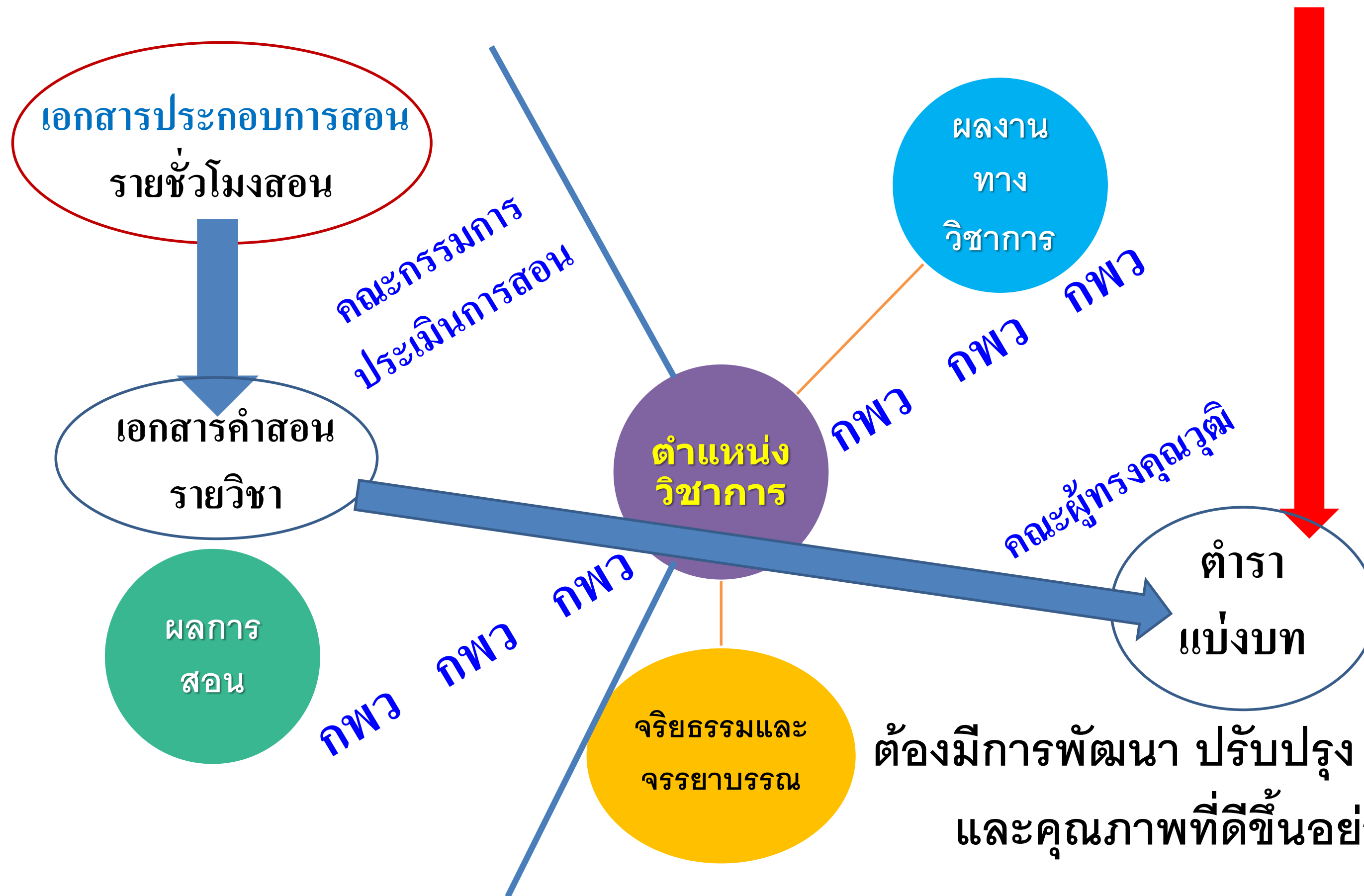


- หากข้อบังคับของสถาบันอุดมศึกษามีได้กำหนดให้ประเมินผลการสอนไว้ล่วงหน้า และกำหนดระยะเวลาในการนำไปใช้ **จะประเมินผลการสอนได้ก็ต่อเมื่อสภาสถาบันอุดมศึกษาได้รับเรื่องการเสนอขอกำหนดตำแหน่งของบุคคลดังกล่าวแล้ว**
- เพื่อให้ไม่ล่าสมัย แต่หลีกเลี่ยงประเด็นภาระสอนที่รับมอบหมาย มักใช้เวลาประเมินล่วงหน้า 2 ปี
- ขอให้**ระบุรหัสวิชาและชื่อวิชา**ที่ทำการประเมินผลการสอนไว้ในแบบประเมินผลการสอนด้วย
- รายวิชาที่ประเมินผลการสอน**ไม่ปรากฏในภาระงานสอนย้อนหลัง 3 ปี**
- การแต่งตั้งคณะอนุกรรมการเพื่อประเมินผลการสอนให้คำนึงถึง ความเชี่ยวชาญของอนุกรรมการ และ เรื่องของผลประโยชน์ทับซ้อน ด้วย

ส่วนประกอบกระบวนการประเมินการสอน



ความเชื่อมโยงของผลงาน และความซ้ำซ้อน



หมวดที่ 1 (ทั่วไป) ผลงานทางวิชาการ มี 3 กลุ่ม

ผลงานวิจัย



ตำรา หนังสือ บทความทางวิชาการ



กลุ่มผลงานทางวิชาการในลักษณะอื่น 12 ประเภท

1. ผลงานวิชาการเพื่ออุตสาหกรรม
2. ผลงานวิชาการเพื่อพัฒนาการเรียนการสอนและการเรียนรู้
3. ผลงานวิชาการเพื่อพัฒนานโยบายสาธารณะ
4. กรณีศึกษา (CASE STUDY)
5. งานแปล
6. พจนานุกรม สารานุกรม นามานุกรม และงานวิชาการในลักษณะเดียวกัน
7. ผลงานสร้างสรรค์ด้านวิทยาศาสตร์และเทคโนโลยี
8. ผลงานสร้างสรรค์ด้านสุนทรียะ ศิลปะ
9. สิทธิบัตร
10. ซอฟต์แวร์
11. ผลงานรับใช้ท้องถิ่นและสังคม
12. ผลงานนวัตกรรม

หมวด 1 (ทั่วไป)

- กลุ่ม 1 งานวิจัย
- กลุ่ม 2 ผลงานทางวิชาการในลักษณะอื่น
 - 2.1 ผลงานวิชาการเพื่ออุตสาหกรรม
 - 2.2 ผลงานวิชาการเพื่อพัฒนาการเรียนการสอนและการเรียนรู้
 - 2.3 ผลงานวิชาการเพื่อพัฒนานโยบายสาธารณะ
 - 2.4 กรณีศึกษา (case study)
 - 2.5 งานแปล
 - 2.6 พจนานุกรม/สารานุกรม/นามานุกรม และงานวิชาการอื่นในลักษณะเดียวกัน
 - 2.7 ผลงานสร้างสรรค์ด้านวิทยาศาสตร์และเทคโนโลยี
 - 2.8 ผลงานสร้างสรรค์ด้านสุนทรียะ ศิลปะ
 - 2.9 สิทธิบัตร
 - 2.10 ซอฟต์แวร์
 - 2.11 ผลงานรับใช้ท้องถิ่นและสังคม
 - 2.12 ผลงานนวัตกรรม
- กลุ่ม 3
 - 3.1 ตำรา
 - 3.2 หนังสือ
 - 3.3 บทความทางวิชาการ

ผลงานทางวิชาการ



01



ประเภทผลงาน
ทางวิชาการ

การเผยแพร่



02

03



การมีส่วนร่วมใน
ผลงานทางวิชาการ



หมวด 1 ทั่วไป



ผู้ช่วยศาสตราจารย์

1 วิธี

2 ชิ้นงาน



รองศาสตราจารย์

3 วิธี

วิธีที่ 1 & วิธีที่ 2 : 3 ชิ้นงาน

วิธีที่ 3 เสนอเอกสารหลักฐาน

- วิจัย
- อ้างอิง (Life-time Citation)
- Life-time h-index
- หัวหน้าโครงการ



ศาสตราจารย์

3 วิธี

วิธีที่ 1 : 6 ชิ้นงาน
(สาขาวิชาทาง
สังคมศาสตร์/
มนุษยศาสตร์ 4 ชิ้นงาน)

วิธีที่ 2 :
5/10 ชิ้นงาน
สังคม/มนุษยฯ
3 ชิ้นงาน

วิธีที่ 3 เสนอเอกสารหลักฐาน

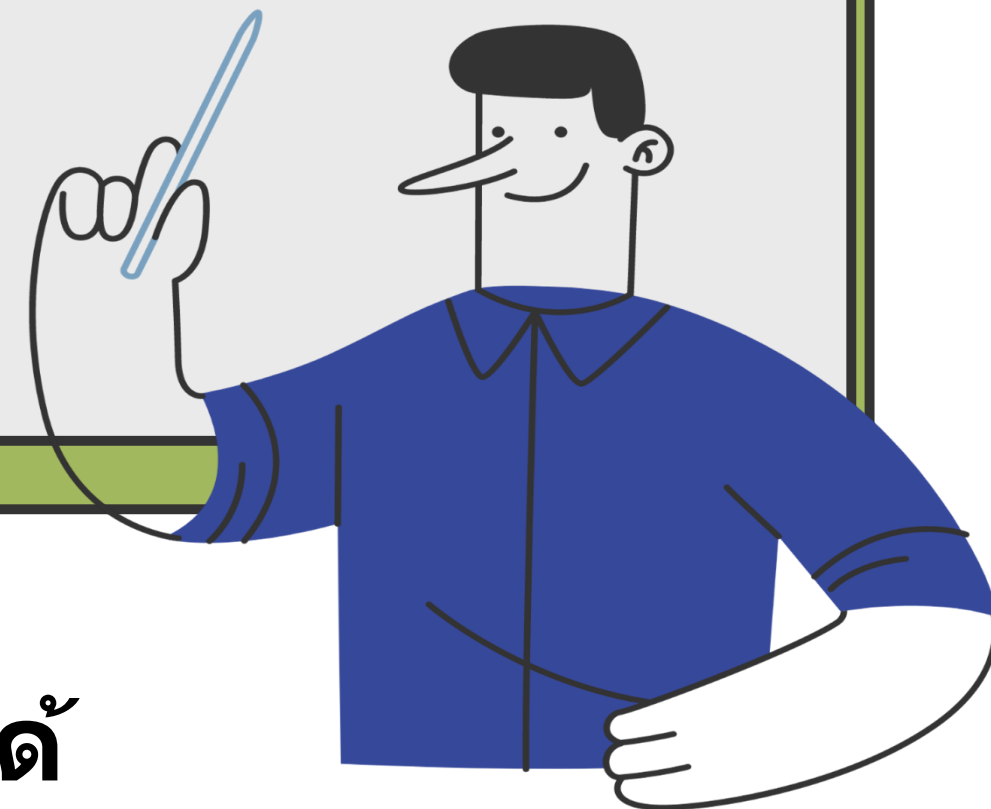
- วิจัย
- อ้างอิง (Life-time Citation)
- Life-time h-index
- หัวหน้าโครงการ

ส่วนร่วม : ยกเล็กร้อยละ / การเผยแพร่ : ยกเลิก TCI / **คุณภาพ : B, A, A+**

ระดับคุณภาพของผลงานทางวิชาการ มี 3 ระดับ



คำนิยาม รูปแบบ การเผยแพร่ และลักษณะระดับคุณภาพของ
ผลงานทางวิชาการให้เป็นไปตามเอกสารแนบท้ายประกาศ ก.พ.อ.



**การสรุประดับคุณภาพ สรุปเป็นรายงาน
ตามความเห็นที่เป็นเอกฉันท์ หรือโดยเสียงข้างมากก็ได้**

การขอกำหนดตำแหน่งโดยวิธีพิเศษ

- 👉 ไม่ได้ดำรงตำแหน่งก่อนหน้า
- 👉 ระยะเวลาไม่ครบเกณฑ์
- 👉 ขอสาขาวิชาต่างจากเดิม

SPECIAL

ผู้ช่วยศาสตราจารย์	คุณภาพ B	เสนอผลงานได้เฉพาะวิธีที่ 1 ผู้ทรงคุณวุฒิ 3 คน มติ เอกฉันท์
รองศาสตราจารย์	คุณภาพ A	
ศาสตราจารย์	คุณภาพ A+	

ความเป็นผู้นิพนธ์และการมีส่วนร่วมใน ผลงานทางวิชาการ

เกณฑ์เดิม

%

เกณฑ์ใหม่

FA

CA

EIC



ผู้ขอต้องลงนาม

FA และ CA ต้องลงนาม

ทำคนเดียวก็ต้องลงนาม และผู้ร่วมงานต้องลงนาม หากเป็นทั้ง FA/CA

ผู้ประพันธ์อันดับแรก

(First author)

ผู้ที่มีชื่อในผลงานวิชาการเป็นชื่อแรก รับผิดชอบการทำผลงานทางวิชาการ และเขียนต้นฉบับ (Manuscript) ขึ้นนั้นด้วยตนเอง

ผู้ประพันธ์บรรณกิจ

(Corresponding author)

บุคคลที่มีบทบาทและความรับผิดชอบในการเผยแพร่ผลงานวิจัย หรือผลงานทางวิชาการ ให้เกิดการถ่ายทอดเป็นเรื่องราว แสดงให้เห็นถึงคุณค่าทางวิชาการ ที่ประกอบด้วย การแสดงข้อมูล หลักฐาน ข้อคิดเห็น และประสบการณ์ รวมทั้งทำหน้าที่รับผิดชอบติดต่อกับบรรณาธิการ

ผู้มีส่วนสำคัญทางปัญญา

(Essentially intellectual contributor)

บุคคลที่มีบทบาทมีส่วนสำคัญทางปัญญา (Essentially intellectual contribution) ด้วยความเชี่ยวชาญเฉพาะในสาขาวิชาของตนเอง และความรับผิดชอบสำคัญในการออกแบบการวิจัย (Research design) หรือการออกแบบงานวิชาการนั้น ๆ รวมทั้งวิเคราะห์ข้อมูล (Data analysis) สรุปผล และให้ข้อเสนอแนะ (Conclusions and recommendations)



ถ้าเป็นงานที่ผู้ขอมีส่วนร่วมในผลงานทางวิชาการ ต้องมีลักษณะดังนี้

- ✓ กรณีงานวิจัยผู้ขอต้องเป็นผู้ประพันธ์อันดับแรก (first author) หรือผู้มีส่วนสำคัญทางปัญญา (essentially intellectual contributor) หรือ ผู้ประพันธ์บรรณกิจ (corresponding author) ในเรื่องนั้น
- ✓ กรณีผลงานทางวิชาการกลุ่มอื่นที่มีใช้งานวิจัย ผู้ขอต้องเป็นผู้ประพันธ์อันดับแรก (first author) หรือผู้มีส่วนสำคัญทางปัญญา (essentially intellectual contributor) ในเรื่องนั้น

ผู้ขอต้องยื่นแบบแสดงหลักฐานการมีส่วนร่วมในผลงานทางวิชาการ สำหรับผลงานทางวิชาการทุกผลงาน รวมทั้ง ระบุบทบาทหน้าที่และความรับผิดชอบของผู้ร่วมงานทุกคน

การประเมินผลงานวิชาการ

1. ผู้ทรงคุณวุฒิ มีอิสระในการประเมินผลงานแต่ละชิ้นและให้ผลการประเมินรายชิ้นงาน ไม่ว่าจะเป็ผลงานในกลุ่มใด ผู้ทรงคุณวุฒิที่ได้รับการแต่งตั้ง ประเมินงานทุกชิ้น ทุกประเภท ทั้ง วิจัย/ หนังสือ/ ตำรา / ผลงานอื่นๆ
2. จากนั้นประเมินแบบองค์คณะ โดยรวบรวมผลจากผู้ทรงคุณวุฒิ แล้วสรุปการประเมินรายชิ้นงาน กรณีที่ผลการประเมินสอดคล้องอาจสรุปได้ หากไม่สอดคล้องก็จะร่วมกันในการประเมินผลงานแต่ละชิ้น ผู้ทรงคุณวุฒิอาจปรับเปลี่ยนผลประเมินของตนเองได้หลังจากร่วมพิจารณาแบบองค์คณะ ด้วยเหตุที่อาจได้ข้อมูล ความคิดเห็นของคณะที่ร่วมประเมิน แล้วก็ทำการสรุปผลการประเมินในภาพรวม ว่า ในส่วนการประเมินผลงานวิชาการอยู่ในเกณฑ์ที่จะได้รับการกำหนดตำแหน่งหรือไม่
3. การประเมินภาพรวม จะพิจารณาทั้ง ตำแหน่งที่เสนอขอ วิธีการ ปริมาณประกอบกับคุณภาพของผลงานแต่ละกลุ่ม แต่ละประเภท เทียบกับ เกณฑ์ที่กำหนดไว้



ประเภทของผลงานทางวิชาการ

- ไม่ระบุประเภทของผลงาน

เช่น ต้องระบุว่าผลงานทางวิชาการในลักษณะอื่นคืออะไร หรือเป็นผลงาน

ประเภทใด / ต้องระบุว่าผลงานนั้นเป็นตำราหรือหนังสือ

- พิจารณาผลงานให้เป็นไปตามคำนิยาม รูปแบบ ตามเอกสารแนบท้าย

ประกาศ ก.พ.อ. /ระเบียบ กกอ.

- Δ ผลงานทุกประเภทต้องได้รับการเผยแพร่ตามหลักเกณฑ์ที่ ก.พ.อ. กำหนด
- Δ ต้องแสดงหลักฐานการประเมินคุณภาพโดยคณะกรรมการผู้ทรงคุณวุฒิสภาวิชานั้น ๆ หรือสาขาวิชาที่เกี่ยวข้อง (**peer reviewer**) ที่มาจากหลากหลายสถาบัน

**** peer reviewer** จะต้องได้รับการแต่งตั้งและประเมินคุณภาพก่อนวันที่
ยื่นเสนอขอตำแหน่งทางวิชาการ **

งานวิจัย

○ วารสารทางวิชาการ

- ระดับชาติ : ตีพิมพ์อย่างต่อเนื่องสม่ำเสมอ อย่างน้อย 3 ปี + มีการตรวจสอบคุณภาพของบทความวิจัย โดยผู้ทรงคุณวุฒิตรวจสอบบทความ (peer reviewer) เป็นบุคคลภายนอกซึ่งไม่ได้สังกัดเดียวกับผู้ขอ ที่มาจากหลากหลายสถาบัน อย่างน้อย 3 คน
- ระดับนานาชาติ : อยู่ในฐานข้อมูลที่ ก.พ.อ. กำหนด เช่น MathsciNet / Pubmed / Scopus

○ หนังสือรวมบทความวิจัย ที่มีการบรรณาธิการ โดยคณะผู้ทรงคุณวุฒิในสาขาวิชานั้น ๆ (peer reviewer)

○ หนังสือประมวลบทความในการประชุมทางวิชาการ (proceedings) ที่เป็นฉบับเต็มของการประชุมระดับชาติ หรือระดับนานาชาติ โดยต้องมีคณะผู้ทรงคุณวุฒิหรือคณะกรรมการคัดเลือกบทความที่อยู่ในวงวิชาการนั้น หรือสาขาวิชาที่เกี่ยวข้องจากหลากหลายสถาบันทำหน้าที่คัดสรรกลั่นกรอง ตรวจสอบความถูกต้องก่อนการ เผยแพร่ใน proceedings ที่มาจากการประชุมโดยสมาคมวิชาการหรือวิชาชีพ ไม่รวมการประชุมวิชาการ ของสถาบันอุดมศึกษา + จัดต่อเนื่องมาแล้วไม่น้อยกว่า 5 ปี

งานวิจัย

○ รายงานวิจัยฉบับสมบูรณ์

- แสดงหลักฐานว่าได้เผยแพร่ไปยังวงวิชาการและวิชาชีพในสาขาวิชานั้น/ที่เกี่ยวข้องอย่างกว้างขวาง
- คณะผู้ทรงคุณวุฒิ (peer reviewer) จะต้องไม่ใช่คณะกรรมการตรวจรับทุนหรือตรวจรับงานจ้าง เพื่อให้งานวิจัยนั้นเป็นไปตามวัตถุประสงค์หรือข้อกำหนดของสัญญาจ้าง

○ หนังสือ (monograph)

** เมื่อได้เผยแพร่งานวิจัยตามลักษณะข้างต้นแล้ว การนำงานวิจัยนั้น มาแก้ไขปรับปรุงหรือเพิ่มเติม ส่วนใดส่วนหนึ่ง เพื่อนำมาเสนอขอกำหนดตำแหน่งทางวิชาการและให้มีการประเมินคุณภาพงานวิจัยนั้น อีกครั้งหนึ่งจะกระทำไม่ได้

ตำรา
หนังสือ

- เผยแพร่ด้วยวิธีการพิมพ์
- เผยแพร่โดยสื่ออิเล็กทรอนิกส์ เช่น เผยแพร่ในรูปแบบของซีดีรอม
- เผยแพร่เป็น e-book โดยสำนักพิมพ์ซึ่งเป็นที่ยอมรับ

**** กรณีที่ได้มีการประเมินคุณภาพของตำรา/หนังสือแล้วไม่อยู่ในเกณฑ์ที่ ก.พ.อ.กำหนด การนำตำรา/หนังสือนั้น ไปแก้ไขปรับปรุงหรือเพิ่มเติมเนื้อหา เพื่อนำมาเสนอขอกำหนดตำแหน่งทางวิชาการครั้งใหม่ สามารถกระทำได้ แต่ให้มีการประเมินคุณภาพตำรา/หนังสือที่ได้รับการปรับปรุงแก้ไขนั้นใหม่อีกครั้ง ****

การประเมินผลงานวิชาการ/ จริยธรรม

1. ประเมินเกี่ยวกับ จริยธรรม และ จรรยาบรรณในการดำเนินการวิจัย การเผยแพร่ผลงาน รูปแบบ การนำเสนอทั้งในแต่ละชิ้นงาน และในภาพรวมของผู้ขอกำหนดตำแหน่ง
2. หากพบประเด็นที่เข้าข่ายผิดจริยธรรม หรือมีข้อสงสัย ให้ดำเนินการพิจารณาหาข้อสรุปใน รูปแบบองค์คณะของผู้ทรงคุณวุฒิ แล้วสรุป

ขอใช้ผลประเมินงานชิ้นนั้น ที่มีการประเมินมาแล้ว

(กรณียื่นซ้ำ หรือกรณีผู้ร่วมงานเคยใช้ผลงานนี้ยื่นขอกำหนดตำแหน่ง)

กระทำได้หรือไม่

ข้อดี / ข้อเสีย

เกณฑ์หรือระเบียบ



จริยธรรมและจรรยาบรรณทางวิชาการ

- (1) ต้องมีความซื่อสัตย์ทางวิชาการ ไม่นำผลงานของผู้อื่นมาเป็นผลงานของตน ไม่ลอกเลียนผลงานของผู้อื่น ไม่สร้างข้อมูลหรือข้อเท็จจริงอันไม่มีอยู่จริง (fabrication) ไม่บิดเบือนข้อมูลหรือข้อเท็จจริง (falsification) ไม่นำผลงานของตนเองในเรื่องเดียวกันไปเผยแพร่ในวารสารวิชาการมากกว่าหนึ่งฉบับ ในลักษณะที่จะทำให้เข้าใจผิดว่าเป็นผลงานใหม่ รวมถึงไม่คัดลอกข้อความใด ๆ จากผลงานเดิมของตนโดยไม่อ้างอิงผลงานเดิมตามหลักวิชาการ
- (2) ต้องอ้างอิงถึงบุคคลหรือแหล่งที่มาของข้อมูลที่นำมาใช้ในผลงานทางวิชาการของตนเองเพื่อแสดงหลักฐานของการค้นคว้า หรือ ขออนุญาต
- (3) ต้องไม่คำนึงถึงผลประโยชน์ทางวิชาการจนละเลยหรือละเมิดสิทธิส่วนบุคคลของผู้อื่นหรือสิทธิมนุษยชน
- (4) ผลงานทางวิชาการต้องได้มาจากการศึกษาโดยใช้หลักวิชาการเป็นเกณฑ์ ปราศจากอคติ และเสนอผลงานตามความเป็นจริง ไม่จงใจเบี่ยงเบนผลการศึกษาหรือวิจัยโดยหวังผลประโยชน์ส่วนตัว หรือเพื่อก่อให้เกิดความเสียหายแก่ผู้อื่น และเสนอผลงานตามความเป็นจริง ไม่ขยายข้อค้นพบ โดยปราศจากการตรวจสอบยืนยันในทางวิชาการ
- (5)) ต้องนำผลงานทางวิชาการไปใช้ประโยชน์ในทางที่ชอบธรรมและชอบด้วยกฎหมาย
- (6) หากผลงานทางวิชาการมีการใช้ข้อมูลจากการทำการวิจัยในคนหรือสัตว์ ผู้ขอจะต้องดำเนินการขออนุญาตจากคณะกรรมการจริยธรรมการวิจัยของสถาบันที่มีการดำเนินการ ก่อนทำการวิจัย

ข้อพึงระวัง

1. การมีส่วนร่วมในผลงานต้องเป็นไปตามเกณฑ์
2. อ้างอิงแหล่งที่มาอย่างถูกต้อง ทั้งเนื้อหา รูปภาพ ตาราง ฯลฯ (ทั้งงานของตนเองและผู้อื่น)
3. ใช้ศัพท์บัญญัติให้ถูกต้องตามพจนานุกรมในสาขาวิชาที่เกี่ยวข้อง
4. ตรวจสอบการพิมพ์ การใช้คำหรือภาษาต้องมี consistency และใช้ภาษาอย่างเหมาะสม
5. รูปเล่มและตัวอักษรมีขนาดเหมาะสม
6. องค์ประกอบของตำราหรือหนังสือมีรูปแบบครบถ้วน
7. เนื้อหาทางวิชาการต้องถูกต้อง
8. แสดงให้เห็นถึงความชัดเจนในการทบทวน การวิเคราะห์ สังเคราะห์จากเอกสารที่เกี่ยวข้อง
มีการสอดแทรกความคิดริเริ่ม และประสบการณ์หรือผลงานวิจัยของผู้เขียน
9. ชื่อหนังสือควรครอบคลุมเนื้อหาสาระในหนังสือ
10. หากมีภาพคนปรากฏในหนังสือ ต้องมีหลักฐานการให้ความยินยอม

ข้อพึงระมัดระวัง



การเผยแพร่

- กรณีเสนองานวิจัยโดยปรากฏเล่มรายงานวิจัยฉบับสมบูรณ์และบทความวิจัย ผู้ขอต้องระบุให้ชัดเจนว่าเสนอผลงานรูปแบบใดและเผยแพร่ในลักษณะใด
- การเผยแพร่งานวิจัยในวารสารนานาชาติ ซึ่งไม่มีชื่ออยู่ในฐานข้อมูลรายชื่อวารสารตามหลักเกณฑ์ที่กำหนดสำหรับวารสารระดับชาติ ไม่ปรากฏรายชื่อ peer reviewer ซึ่งเป็นบุคคลภายนอกจากหลากหลายสถาบันอย่างน้อย 3 คน
- การนำเสนอบทความวิจัยต่อที่ประชุมทางวิชาการซึ่งไม่มีการบรรณาธิการ หรือคณะบรรณาธิการสังกัดหน่วยงานเดียวกัน และกรณีนำไปรวมเล่มเผยแพร่ใน proceedings ซึ่งเป็นเพียงเอกสารประกอบการนำเสนอ/บทคัดย่อ โดยไม่ปรากฏบทความวิจัยฉบับเต็ม
- การเสนอรายงานวิจัยฉบับสมบูรณ์ ไม่ปรากฏหลักฐานว่าได้ผ่านการประเมินคุณภาพโดยคณะผู้ทรงคุณวุฒิ (peer reviewer) ก่อนการเผยแพร่ โดยส่วนใหญ่พบว่าเป็นเพียงคณะกรรมการตรวจรับทุนหรือตรวจรับงานจ้างเท่านั้น รวมทั้ง ไม่ได้มีการเผยแพร่ไปยังวงวิชาการและวิชาชีพในสาขาวิชานั้นอย่างกว้างขวาง
- ระยะเวลาการเผยแพร่ผลงานทางวิชาการไม่ครบถ้วนตามที่หลักเกณฑ์กำหนดไว้



การเผยแพร่ (ต่อ)

- ผลงานไม่ปรากฏหลักฐานว่าได้ผ่านการประเมินโดยคณะผู้ทรงคุณวุฒิในสาขาวิชานั้น ๆ หรือสาขาวิชาที่เกี่ยวข้อง (peer reviewer) ที่มาจากหลากหลายสถาบัน
- เผยแพร่ผลงานทางวิชาการหลังวันที่รับเรื่อง/แต่งตั้งคณะผู้ทรงคุณวุฒิ (peer reviewer) หลังวันที่รับเรื่อง
- กรณีการเผยแพร่งานวิจัยในวารสาร online ที่ไม่ปรากฏเลขหน้าจากวารสาร มีเพียงเลขที่ DOI ถือว่าเป็นการเผยแพร่ที่ยังไม่สมบูรณ์ตามหลักเกณฑ์ที่กำหนด โดยทั่วไปวารสารจะต้องมี volume และเลขหน้า
 - กรณีมีเพียง เลขที่ DOI โดยไม่ปรากฏเลขหน้า จะถือว่าเป็นแค่ paper accepted กรณีดังกล่าวหากมีหนังสือจากบรรณาธิการวารสารรับรองว่าจะลงเผยแพร่ให้ได้เมื่อใด วารสารฉบับใด มหาวิทยาลัยสามารถรับเรื่องไว้พิจารณาก่อนได้
 - สำหรับวันที่แต่งตั้งให้ดำรงตำแหน่งทางวิชาการจะแต่งตั้งได้ไม่ก่อนวันที่ผลงานวิจัยนั้นได้รับการเผยแพร่ครบถ้วนสมบูรณ์ โดยปรากฏเลขหน้าของผลงานเรียบร้อยแล้ว

การมีส่วนร่วมในผลงานทางวิชาการ (ต่อ)



สำนักงานปลัด
กระทรวงการอุดมศึกษา
วิทยาศาสตร์ วิจัยและนวัตกรรม

การลงนามรับรองการมีส่วนร่วม ต้องลงนามโดยผู้ขอ ผู้ประพันธ์อันดับแรก (first author) และผู้ประพันธ์บรรณกิจ (corresponding author) เพื่อรับรองบทบาทหน้าที่ การปฏิบัติงาน และความรับผิดชอบในการสร้างสรรค์ผลงานของผู้ร่วมงานทุกคนว่าทำในส่วนไหนอย่างไร

กรณีผลงานทางวิชาการที่มีผู้ร่วมงานหลายคน โดยผู้ขอเป็นทั้งผู้ประพันธ์อันดับแรก (first author) & ผู้ประพันธ์บรรณกิจ (corresponding author) ต้องมีผู้ร่วมงานลงนามรับรองในแบบแสดงหลักฐานการมีส่วนร่วม **ตามความเป็นจริงด้วย**

การลงนามรับรองการมีส่วนร่วมในผลงานแต่ละเรื่อง เมื่อได้ลงนามรับรองแล้วจะ**เปลี่ยนแปลงไม่ได้**

หากตรวจสอบพบภายหลังว่า**ระบุการมีส่วนร่วมไม่ตรงกับความเป็นจริง** จะถือว่าการกระทำของผู้นั้นเข้าข่าย**ผิดจริยธรรม**ไม่เหมาะสมที่จะได้รับการพิจารณาแต่งตั้งให้ดำรงตำแหน่งทางวิชาการ โดยให้สถาบันอุดมศึกษา**สอบหาข้อเท็จจริงและดำเนินการทางวินัยต่อไป**



การมีส่วนร่วมทางวิชาการ

- ระบุส่วนร่วมในผลงานทางวิชาการไม่ตรงกับหลักฐานการมีส่วนร่วมที่ตนเองหรือผู้ร่วมงานเคยยื่นเสนอข้อกำหนดตำแหน่งไปแล้ว
- ระบุสถานะผู้ขอในแบบแสดงหลักฐานการมีส่วนร่วมในผลงานทางวิชาการ แบบคำขอฯ และผลงานทางวิชาการไม่สอดคล้องตรงกัน
- ระบุชื่อผู้ร่วมงานและจำนวนผู้ร่วมงานไม่สอดคล้องกับผลงานฉบับเผยแพร่
- ไม่ระบุรายละเอียดบทบาทและหน้าที่ความรับผิดชอบ/ ไม่ปรากฏการระบุบทบาทและหน้าที่ของผู้ร่วมงาน

การเสนอโปรดเกล้าฯ แต่งตั้งให้ดำรงตำแหน่งศาสตราจารย์ กรณีพนักงานในสถาบันอุดมศึกษา



สำนักงานปลัด
กระทรวงการอุดมศึกษา
วิทยาศาสตร์ วิจัยและนวัตกรรม

- สภาสถาบันต้องออกข้อบังคับให้สอดคล้องกับ พ.ร.บ. ของสถาบันอุดมศึกษานั้น ๆ
- สภาสถาบันต้องดำเนินการให้เป็นไปตามข้อบังคับ/ประกาศ/หลักเกณฑ์ที่กำหนดไว้และมีผลใช้บังคับในขณะนั้น
- การเสนอขอโปรดเกล้าฯ แต่งตั้งพนักงานให้ดำรงตำแหน่ง ศ. เป็นอำนาจของสภาสถาบันอุดมศึกษา
มิใช้อำนาจของ ก.พ.อ. ดังนั้น สภาสถาบันควรกำหนดหลักเกณฑ์ให้ถูกต้อง
- กรณีข้อบังคับในการแต่งตั้งพนักงานให้ดำรงตำแหน่งทางวิชาการไม่สอดคล้องกับมาตรฐานหลักเกณฑ์ของ ก.พ.อ.
จะไม่ได้รับการพิจารณาให้นำชื่อขึ้นบัญชีรายชื่อผู้ทรงคุณวุฒิที่ ก.พ.อ. กำหนด
- กรณีที่สภาสถาบันจะดำเนินการเทียบตำแหน่งให้กับพนักงานจะต้องมีข้อบังคับ/ประกาศ/หลักเกณฑ์เกี่ยวกับการ
ดำเนินการเรื่องดังกล่าวด้วย ทั้งนี้ การเทียบตำแหน่งจะเทียบได้ไม่ก่อนวันที่ข้อบังคับมีผลใช้บังคับแล้วเท่านั้น

**** ทั้งนี้ ขอให้จัดส่งเอกสารหลักฐานเพื่อประกอบการพิจารณาให้ครบถ้วนตามที่ สป.อว. กำหนด**



กระบวนการพิจารณากำหนดตำแหน่งทางวิชาการ

ประเด็นอื่น ๆ

- องค์ประกอบของ ก.พ.ว. ไม่เป็นไปตามหลักเกณฑ์ที่กำหนด
 - แต่งตั้งนายกสภาสถาบันเป็นประธาน ก.พ.ว.
 - แต่งตั้ง ก.พ.ว. ไม่ครบตามจำนวนที่กำหนด
- ** ทั้งนี้ สภาสถาบันควรมีผู้ดำรงตำแหน่งศาสตราจารย์เป็นกรรมการผู้ทรงคุณวุฒิด้วย**
- องค์ประกอบของคณะกรรมการผู้ทรงคุณวุฒิไม่เป็นไปตามหลักเกณฑ์ที่กำหนด
 - แต่งตั้งประธาน ก.พ.ว. เป็นประธานคณะกรรมการผู้ทรงคุณวุฒิ
- **แต่งตั้งให้ดำรงตำแหน่งทางวิชาการก่อนวันที่ผู้บังคับบัญชาลงนามรับรองคุณสมบัติ**



ประเด็นอื่น ๆ

กระบวนการพิจารณากำหนดตำแหน่งทางวิชาการ (ต่อ)

- สถาบันรับเรื่องก่อนวันที่ผลงานทางวิชาการได้รับการเผยแพร่ตามหลักเกณฑ์ที่กำหนด
- สถาบันรับเรื่องก่อนวันที่ผู้เสนอขอมีคุณสมบัติเฉพาะตำแหน่งครบถ้วน
- กรณีที่ ก.พ.ว. พิจารณาความเห็นของคณะกรรมการผู้ทรงคุณวุฒิแล้ว จะต้องนำเสนอสถาบันพิจารณาอนุมัติหรือไม่อนุมัติ จึงจะถือว่าเสร็จสิ้นกระบวนการพิจารณากำหนดตำแหน่งทางวิชาการ



การแต่งตั้งผู้ทรงคุณวุฒิ

ประเด็นอื่น ๆ

- แต่งตั้งผู้ทรงคุณวุฒินอกบัญชีรายชื่อที่ ก.พ.อ. กำหนด โดยยังไม่ได้เสนอขอความเห็นชอบก่อนดำเนินการแต่งตั้ง
- ไม่ระบุเหตุผลความจำเป็นในการแต่งตั้งผู้ทรงคุณวุฒิสาขาวิชาใกล้เคียง
- รายชื่อผู้ทรงคุณวุฒิในมติ ก.พ.ว. และคำสั่งแต่งตั้งไม่สอดคล้องตรงกัน
- แต่งตั้งผู้ทรงคุณวุฒิที่มีความเชี่ยวชาญไม่สอดคล้องกับผลงานทางวิชาการและสาขาวิชาที่เสนอขอ
- คำสั่งแต่งตั้งคณะกรรมการผู้ทรงคุณวุฒิไม่ได้ลงนามโดยประธาน ก.พ.ว.
- การแต่งตั้งผู้ทรงคุณวุฒิต้องเป็นไปตามประกาศ ก.พ.อ. เรื่อง มาตรฐานจริยธรรมและจรรยาบรรณสำหรับคณะกรรมการพิจารณาตำแหน่งทางวิชาการและผู้ทรงคุณวุฒิเพื่อทำหน้าที่ประเมินผลงานทางวิชาการฯ ของสถาบันอุดมศึกษา พ.ศ. 2561 ตาม ๖ 1 ลว.14 ม.ค. 62



วันที่แต่งตั้งให้ดำรงตำแหน่งทางวิชาการ

ประเด็นอื่น ๆ

- กรณีที่คุณสมบัติและผลงานทางวิชาการครบถ้วนสมบูรณ์ตั้งแต่วันที่สภาสถาบันรับเรื่อง
ให้แต่งตั้งได้ไม่ก่อนวันที่สภาสถาบันได้รับเรื่อง
- กรณีที่มีการปรับปรุงผลงานทางวิชาการ (ยกเว้นผลงานวิจัยและบทความทางวิชาการจะปรับปรุงไม่ได้)
ให้แต่งตั้งได้ไม่ก่อนวันที่สภาสถาบันได้รับผลงานทางวิชาการฉบับปรับปรุงสมบูรณ์
- กรณีที่งานวิจัยหรือบทความทางวิชาการที่มีหนังสือจากบรรณาธิการวารสารทางวิชาการรับรองว่า
จะเผยแพร่ให้ได้เมื่อใด ในวารสารฉบับใด ให้แต่งตั้งได้ไม่ก่อนวันที่สภาสถาบันได้รับงานวิจัยหรือ
บทความทางวิชาการฉบับเผยแพร่แล้วหรือวันที่สภาสถาบันได้รับหลักฐานการเผยแพร่



วันที่แต่งตั้งให้ดำรงตำแหน่งทางวิชาการ (ต่อ)

ประเด็นอื่น ๆ

- กรณีผู้ขอยื่นเสนอขอกำหนดตำแหน่งทางวิชาการและต่อมาได้รับอนุมัติให้ลาศึกษา/ฝึกอบรม/ลาประเภทอื่น ๆ
 - หากได้รับการพิจารณาว่าคุณสมบัติและผลงานทางวิชาการอยู่ในเกณฑ์โดยไม่มีการปรับปรุงแก้ไข
จะแต่งตั้งได้ไม่ก่อนวันที่สภาสถาบันได้รับเรื่องและก่อนวันที่ได้รับอนุมัติให้ลา
 - กรณีมีการปรับปรุงผลงานทางวิชาการ/ส่งผลงานเพิ่มเติมในระหว่างการลา
จะแต่งตั้งได้ไม่ก่อนวันที่ผู้ขอกลับมาปฏิบัติราชการตามปกติ
- กรณีผู้ขอยื่นเสนอขอกำหนดตำแหน่งทางวิชาการไว้แล้วก่อนวันที่เกษียณอายุ/ลาออก/โอน/ถึงแก่กรรม
 - ให้**แต่งตั้งได้ไม่ก่อนวันที่สภาสถาบันได้รับเรื่อง/ ได้รับผลงานทางวิชาการฉบับปรับปรุงสมบูรณ์/ ได้รับผลงานทางวิชาการเพิ่มเติมแล้วแต่กรณี**
 - ทั้งนี้ วันที่แต่งตั้งดังกล่าวต้องเป็นวันที่ผู้นั้นยังมีสถานภาพเป็นข้าราชการของสถาบันนั้นๆ

❖ ต้องมีความซื่อสัตย์ทางวิชาการ ไม่นำผลงานของผู้อื่นมาเป็นผลงานของตน ไม่ลอกเลียนผลงานของผู้อื่น ไม่สร้างข้อมูลหรือข้อเท็จจริงอันไม่มีอยู่จริง ไม่บิดเบือนข้อมูลหรือข้อเท็จจริง ไม่นำผลงานของตนเองในเรื่องเดียวกันไปเผยแพร่ในวารสารวิชาการมากกว่าหนึ่งฉบับ ในลักษณะที่จะทำให้เข้าใจผิดว่าเป็นผลงานใหม่ รวมถึงไม่คัดลอกข้อความใด ๆ จากผลงานเดิมของตน โดยไม่อ้างอิงผลงานเดิมตามหลักวิชาการ

❖ ต้องอ้างอิงถึงบุคคลหรือแหล่งที่มาของข้อมูลที่นำมาใช้ในผลงานทางวิชาการของตนเองเพื่อแสดงหลักฐานของการค้นคว้า

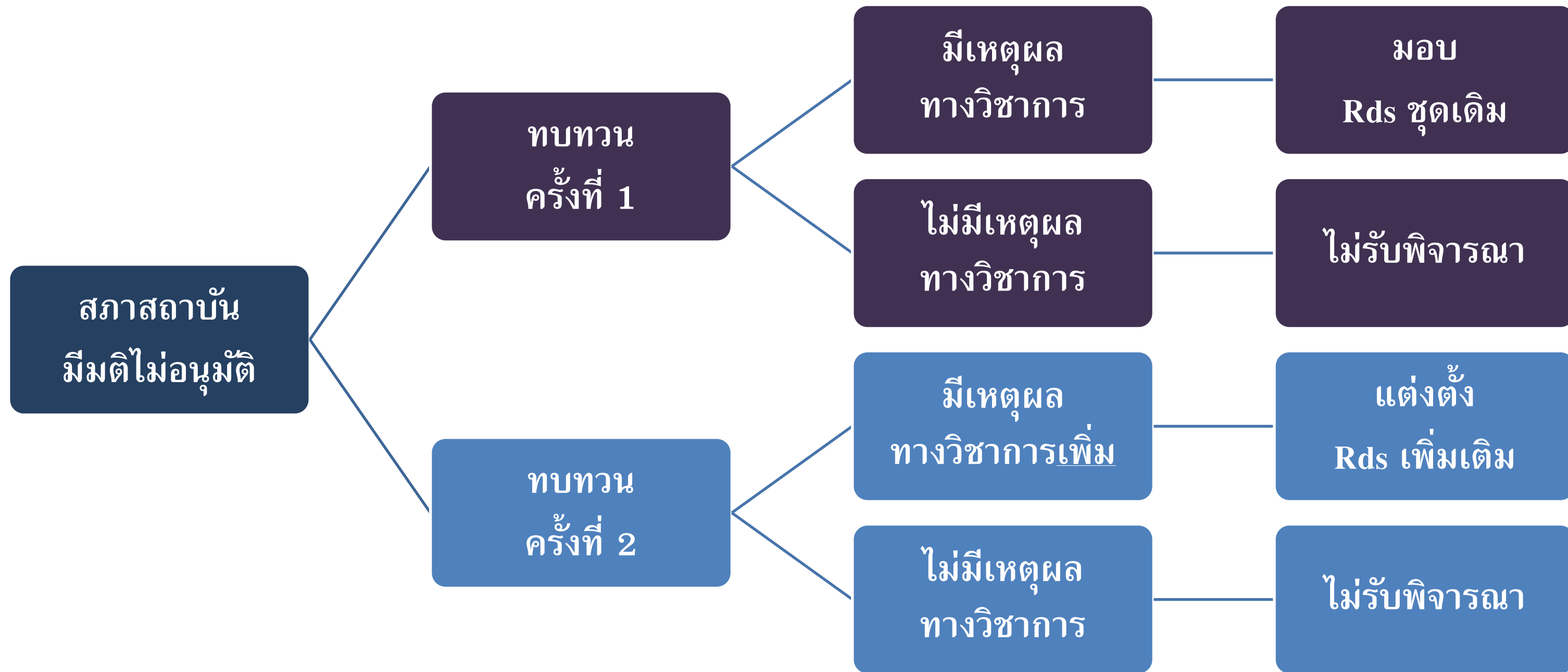
❖ ต้องไม่คำนึงถึงผลประโยชน์ทางวิชาการจนละเลยหรือละเมิดสิทธิส่วนบุคคลของผู้อื่น และสิทธิมนุษยชน



❖ ผลงานทางวิชาการต้องได้มาจากการศึกษาโดยใช้หลักวิชาการเป็นเกณฑ์ ปราศจากอคติ และเสนอผลงานตามความเป็นจริง ไม่จงใจเบี่ยงเบนผลการศึกษาหรือวิจัย โดยหวังผลประโยชน์ส่วนตัว หรือเพื่อก่อให้เกิดความเสียหายแก่ผู้อื่น และเสนอผลงานตามความเป็นจริง ไม่ขยายข้อค้นพบ โดยปราศจากการตรวจสอบยืนยันในทางวิชาการ

❖ ต้องนำผลงานไปใช้ประโยชน์ในทางที่ชอบธรรมและชอบด้วยกฎหมาย

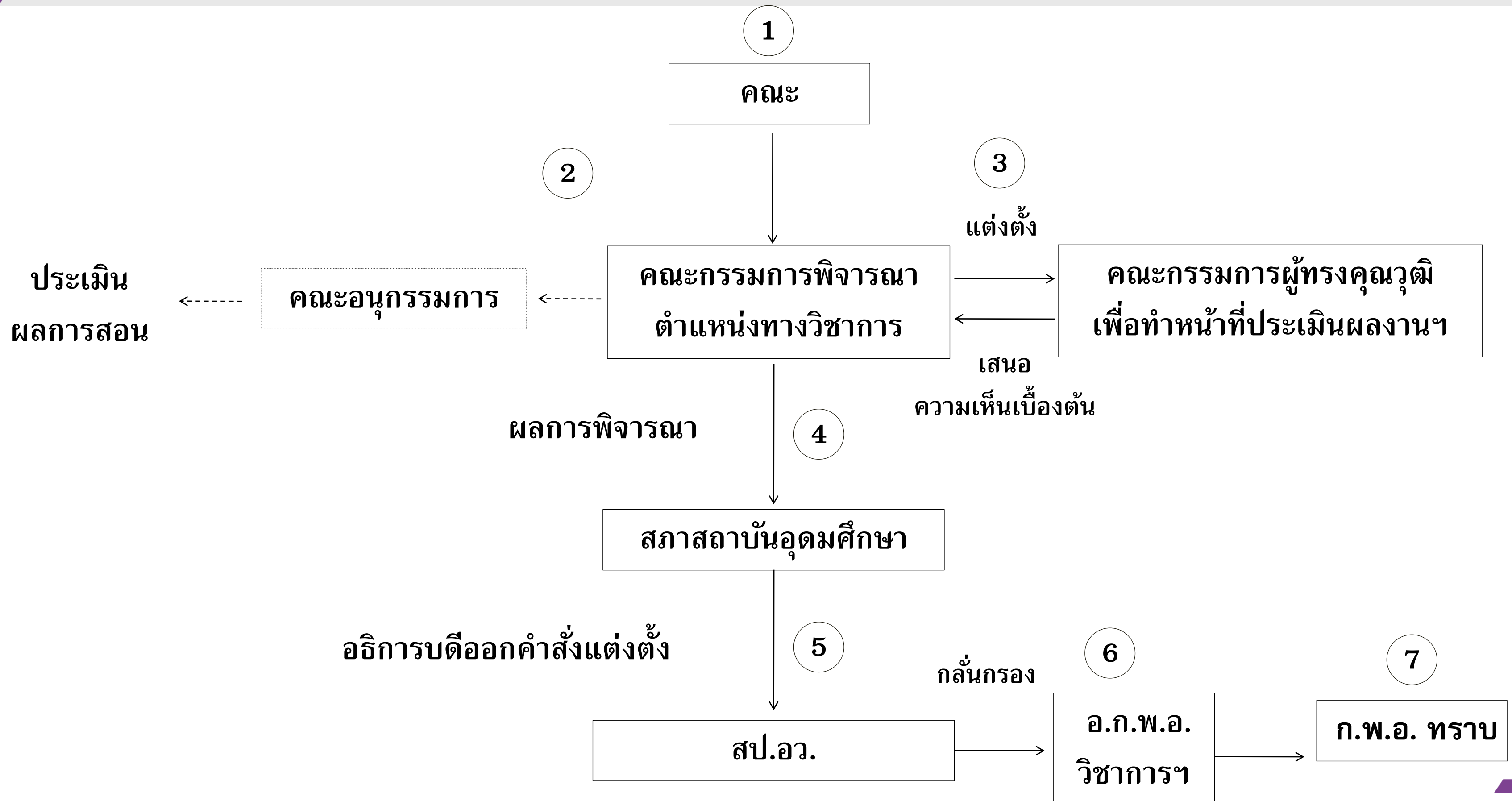
❖ หากผลงานทางวิชาการมีการใช้ข้อมูลจากการทำวิจัยในคนหรือสัตว์ ผู้ขอต้องยื่นหลักฐาน แสดงการอนุญาตจากคณะกรรมการจริยธรรมการวิจัยของสถาบันที่มีการดำเนินการ



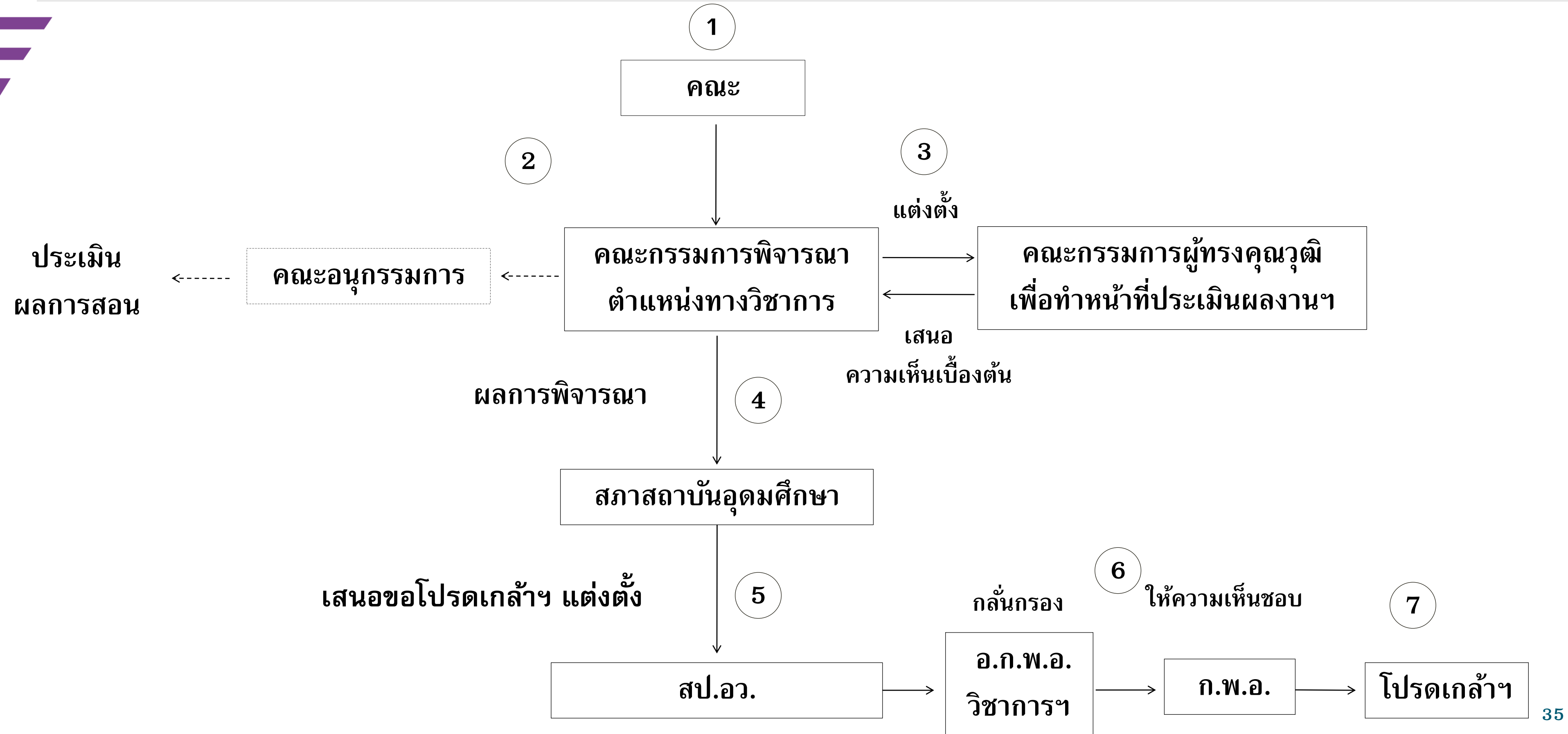
พิจารณาเฉพาะคำชี้แจงข้อโต้แย้งของผลงานที่คุณภาพไม่อยู่ในเกณฑ์เท่านั้น
ไม่พิจารณาผลงานใหม่ หรือผลงานที่ได้แก้ไขปรับปรุง

- ❖ งดการพิจารณากำหนดตำแหน่งทางวิชาการในครั้งนั้น หรือ ถอดถอนตำแหน่งทางวิชาการ (แล้วแต่กรณี)
- ❖ ดำเนินการทางวินัย
- ❖ ห้ามมิให้ผู้ยื่นเสนอผลงานเพื่อขอตำแหน่งทางวิชาการ เป็นเวลาไม่น้อยกว่า **5** ปี แต่ไม่เกิน **10** ปี

ตำแหน่ง ผศ. และ รศ.



ตำแหน่ง ศ.



หลักเกณฑ์และวิธีการพิจารณากลับรองคุณสมบัติและผลงานทางวิชาการของผู้เสนอขอตำแหน่งทางวิชาการ



สำนักงานปลัด
กระทรวงการอุดมศึกษา
วิทยาศาสตร์ วิจัยและนวัตกรรม

สาระสำคัญ

ก.พ.อ. จะพิจารณากลับรองคุณสมบัติและผลงานทางวิชาการของผู้เสนอขอ
กำหนดตำแหน่งทางวิชาการตามหลักเกณฑ์ ดังนี้

1

กระบวนการพิจารณากำหนดตำแหน่งทางวิชาการต้องถูกต้องตามหลักเกณฑ์และวิธีการที่ ก.พ.อ. กำหนดไว้

2

การแต่งตั้งผู้ทรงคุณวุฒิเพื่อทำหน้าที่ประเมินผลงานทางวิชาการฯ ต้องเป็นไปตามวิธีการที่ ก.พ.อ. กำหนดไว้

3

สภาสถาบันอุดมศึกษามีมติอนุมัติกำหนดตำแหน่งทางวิชาการในสาขาวิชาที่ถูกต้อง และวันที่แต่งตั้ง
มีความถูกต้อง

4

ไม่ปรากฏว่ามี การดำเนินการที่มีชอบด้วยกฎหมายอย่างชัดเจนในประการอื่น

การขอกำหนดตำแหน่งทางวิชาการ

เป็นประโยชน์ทั้งต่อตัวอาจารย์

เป็นประโยชน์ต่อสถาบัน

ต่อวงการวิชาการวิชาชีพ

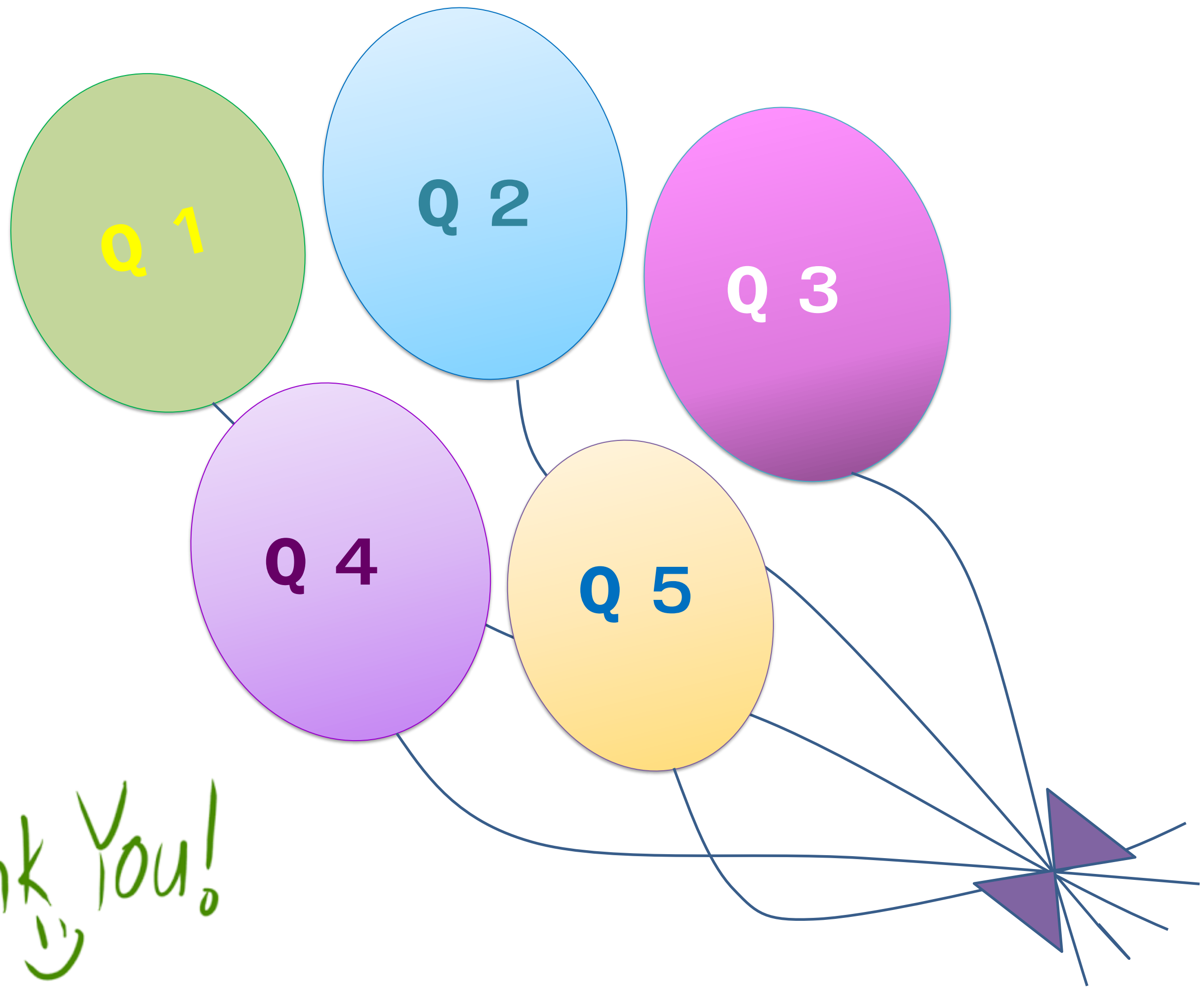
ของประเทศ

พวกเราในฐานะที่รับผิดชอบในกระบวนการ

จึงต้องทำหน้าที่ให้ดีที่สุด และหลีกเลี่ยงข้อบกพร่องให้ได้มากที่สุด

รวมถึงใช้ประสบการณ์ในการสนับสนุนให้ดีที่สุด



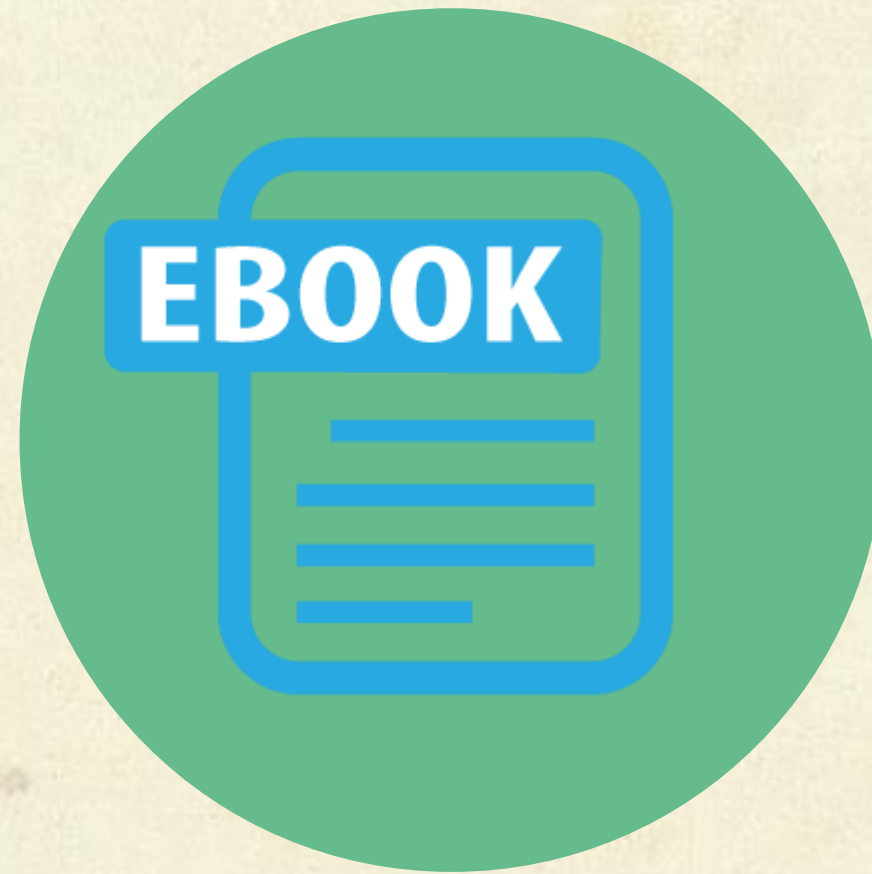


Thank You!
😊

การเผยแพร่ในรูปแบบ e-book



สำนักพิมพ์ต้องเป็นที่ยอมรับ



ต้องมี peer reviewer
หลากหลายสถาบัน (3 คน)



ต้องมีหลักฐานการเผยแพร่
อย่างกว้างขวาง
(จำนวนครั้งที่ดาวน์โหลด)

การเผยแพร่อย่างกว้างขวาง



จำนวนพิมพ์



การเผยแพร่ไปยังหน่วยงานต่าง ๆ



จำนวนการดาวน์โหลด

ถาม : กรณีตำราหรือหนังสือที่ตีพิมพ์
เผยแพร่สู่สาธารณชนแล้ว และก่อนที่
ประกาศก.พ.อ. บังคับใช้ การแสดง
หลักฐานว่าได้ผ่านการ peer
reviewer ต้องปฏิบัติอย่างไร



ตอบ : กรณีตำราหรือหนังสือต้องแสดง
หลักฐานรายชื่อ peer reviewer หรือหาก
ไม่สามารถเปิดเผยรายชื่อได้ ต้องแสดง
เอกสารหลักฐานรับรองว่างานดังกล่าวได้
ผ่านการประเมินคุณภาพโดย
คณะกรรมการผู้ทรงคุณวุฒิในสาขาวิชานั้น
หรือสาขาวิชาที่เกี่ยวข้อง (peer
reviewer) ที่มาจากหลากหลายสถาบัน
หรืออย่างน้อยยควรระบุตำแหน่งและสังกัด
ของผู้ทรงคุณวุฒิ

ถาม : กรณี e-book ให้เผยแพร่โดยสำนักพิมพ์ซึ่งเป็นที่ยอมรับ หากเผยแพร่โดยสมาคมวิชาชีพ หน่วยงานภาครัฐ ภาควิชา คณะสถาบันอุดมศึกษา สามารถเทียบเคียงได้ในระดับเดียวกันกับสำนักพิมพ์ได้หรือไม่ อย่างไร

ตอบ : การเผยแพร่เป็น e-book โดยสำนักพิมพ์ซึ่งโดยปกติสำนักพิมพ์ต้องมีคณะกรรมการและผู้ทรงคุณวุฒิพิจารณาก่อนการเผยแพร่

ดังนั้น หากเผยแพร่เป็น e-book โดยสมาคมวิชาชีพ หน่วยงานภาครัฐ ภาควิชา คณะสถาบันอุดมศึกษาที่เป็นที่ยอมรับ ซึ่งปรากฏหลักฐานว่ามีคณะกรรมการผู้ทรงคุณวุฒิในสาขาวิชานั้นหรือสาขาวิชาที่เกี่ยวข้อง (peer reviewer) ที่มาจากหลากหลายสถาบันก็สามารถเทียบเคียงและสามารถนำมาเสนอขอกำหนดตำแหน่งได้

ถาม : การได้รับเชิญให้แต่งตำราหรือหนังสือเป็นภาษาต่างประเทศของสำนักพิมพ์ต่างประเทศ โดยเนื้อหาของบทที่แต่นั้นมีการรวบรวมความรู้ที่ได้จากการศึกษาค้นคว้าวิจัยมาวิเคราะห์ สังเคราะห์ และเรียบเรียงอย่างเป็นระบบ สร้างความแข็งแกร่งทางวิชาการให้แก่สาขาวิชา เมื่อพิจารณารูปเล่มของสำนักพิมพ์แล้วปรากฏว่าไม่ครบถ้วนตามรูปแบบที่กำหนดไว้ในประกาศ ก.พ.อ. เช่น ไม่มีบรรณานุกรม ไม่มีดัชนีค้นคำ เป็นต้น อาจเนื่องจากสำนักพิมพ์มีรูปแบบเฉพาะ ของสำนักพิมพ์เอง สามารถอนุโลมให้นำผลงานนั้นมาเสนอขอตำแหน่งได้หรือไม่ อย่างไร



ตอบ : ตำราหรือหนังสือเป็นภาษาต่างประเทศของสำนักพิมพ์ต่างประเทศ ต้องเป็นไปตามค่านิยม รูปแบบ ที่หลักเกณฑ์กำหนดไว้

ถาม : กรณีตำราหรือหนังสือที่นำมา
เสนอขอตำแหน่งผู้ช่วยศาสตราจารย์
ผู้ขอตำแหน่งต้องมีส่วนร่วมในบทบาท
first author หรือ essentially
intellectual contributor ใช่หรือไม่
อย่างไร

ตอบ : ผู้ขออาจเป็นผู้ประพันธ์
อันดับแรก (first author) หรือผู้มีส่วน
สำคัญทางปัญญา (essentially
intellectual contributor) ก็ได้

ถาม : การลงนามรับรองการมีส่วนร่วม
ในผลงาน กำหนดให้ผู้ขอตำแหน่ง first
author และ corresponding author
ลงนามรับรอง หาก first author หรือ
corresponding author ผู้ใดผู้หนึ่ง
มิได้ลงลายมือชื่อรับรอง แต่ได้ชี้แจง
เหตุผลความจำเป็นที่ไม่สามารถลงนาม
ได้ กรณีนี้สามารถกระทำได้หรือไม่
อย่างไร

ตอบ : ไม่สามารถกระทำได้
ยกเว้นกรณีที่มีเหตุผลความ
จำเป็นจริง ๆ เช่น เสียชีวิต
ซึ่งอาจต้องพิจารณาเป็นราย
กรณีไป